

Ki fonksyon oswa Kisa yon terapè ye?

Yon terapè se yon moun ki gen fòmasyon pou konprann ak pou ede timoun ki gen pwoblèm sosyal-emosyonèl ak/oswa gen pwoblèm konpòtman. Yo kapab ede fanmi timoun sa yo tou. Gen plizyè diferan tit travay ki enkli anba labanyè mo « terapè » la. Men kèk egzanp moun ou ka kontakte lè w ap chache yon terapè :

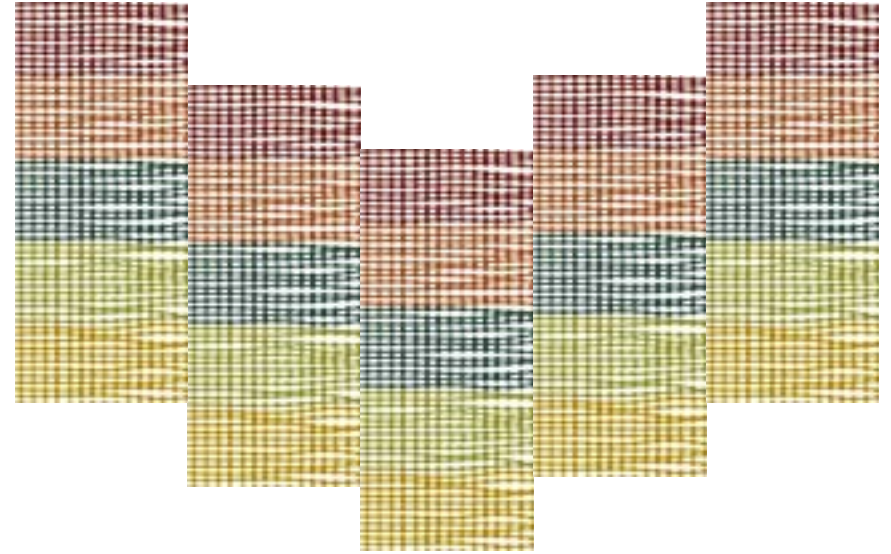
- Yon travayè sosyal (LCSW, LICSW)
- Yon klinisyen lisansye nan sante mantal (LMHC)
- Yon sikològ pou timoun (Ph.D.)
- Yon sikyat pou timoun (M.D.)
- Yon bon pwogram entèvansyon (ki kòmanse depi timoun nan fèt jiskaske l gen 3zan)
- Yon depatman edikasyon espesyal nan lekòl piblik yo (pou timoun ki gen plis pase 3zan)
- Yon sant konsèy



Ki jan terapè fonksyone?

Tout moun ki travay nan wòl oswa nan pwogram sa yo resevwa bon fòmasyon pou konprann santiman ak konpòtman timoun. Ou se yon ekspè nan lavi pitit ou epi li ta petèt pwobab pou vle travay avèk yon terapè kòm yon patnè pou sipòte chanjman nan konpòtman pitit ou. Rechèch montre ke yon bon relasyon ant paran yo ak terapè la enpòtan pou pwogrè timoun yo.

Terapè la ap pwobabman vle rankontre ansanm avè w sèlman pou aprann plis sou pitit ou ak sou fanmi l. Ou menm ansanm ak terapè la pral devlope objektif pou pitit ou ak bati yon relasyon k baze sou konfidans ak konfyans. Terapè la ka vle rankontre avè ou ansanm avèk pitit ou, rankontre avèk timoun nan endividyèlman, ak/oswa rankontre avè ou pou kont ou epi poze w kesyon sou lavi pitit ou anndan lakay li.



Ki tip/jan terapè yon moun ta ka bay?

Gen plizyè diferan tip oswa kalite terapè yo ka itilize pou ede pitit ou. Yon terapè ka itilize yon tip/jan oswa ka konbine plizyè tip/jan. Kèk nan zouti oswa estrateji sa yo ki pi komen yo se:

- Tan w pase ap jwe avèk pitit ou pou konprann li pi byen
- Edike paran yo sou fason pou jere konpòtman pitit li
- Eksplòre bagay ki pase ak fason sa ta ka afekte sa k ap fèt kounye a
- Ofri konsèy sou kijan pou reponn nan diferan fason a yon sityasyon tout fanmi an ap endire lakay li.

Ou menm ak terapè la ka deside ki estrateji ki ta ka travay pi byen pou ou menm ak pou pitit ou. Estrateji sa yo te devlope pou konprann pitit ou pi byen ; yo ka itilize yo separeman oswa nan konbinezon pou ede pitit ou devlope ak pratike ladrès, oswa kolabore pi byen avèk lòt moun, ofri sipò nan sityasyon konplèks, ak jere santiman difisil.

Kòman m pral fè pou deside kisa k ap travay pi byen pou mwen ak pou pitit mwen?

Nan fason pou konprann kisa yon terapi patikilye ka ofri, gen kèk kesyon w ka poze pou konnen kiyès nan yo ki koresponn pi byen a pwòp sityasyon ou epi avèk sityasyon pitit ou.

- Eske terapi la gen eksperyans avèk timoun ki gen menm laj?
- Detay espesifik sou pri: Ki jan asirans terapi la pran? Eske terapi la gen yon echèl pou peye k baze sou estati ekonomik paran an?
- Eske terapi la itilize yon tip/jan espesifik terapi? Eske terapi la dekri l nan yon fason pou konprann? Eske ou santi w konfòtab avèk eksplikasyon an?
- Lokal: Ki kote yo bay/ofri sèvis yo? Eske terapi la ofri sèvis pou vizit mezon? Si gen defi/pwoblèm nan lekòl la oswa nan anviwònman kote yo gade timoun nan, eske terapi la ap vini pou obsève oswa rankontre avèk anplwaye yo?
- Tan: Ki lè randevou yo disponib? Eske gen posiblite pou randevou lèswa oswa wikenn?
- Patisipasyon Fanmi: Ki wòl paran ak lòt manm fanmi yo jwe nan terapi a?
- Kominikasyon: Nan ki fason enfòmasyon enpòtan pataje ant paran/moun k ap bay swen ak lòt moun k ap patisipe chak jou nan lavi pitit mwen?
- Medikaman: Ki opinyon terapi la nan itilize medikaman pou timoun? Eske sa konfòm avèk pèspektiv fanmi ou?
- Kolekte Enfòmasyon: Kòman terapi la ap fè pou jwenn enfòmasyon enpòtan sou pitit mwen? Eske gen enterè nan rekeyi enfòmasyon nan men pwofesè klas pitit mwen oswa nan men moun k ap gade timoun? Eske terapi la itilize yon lis oswa yon fòm paran yo ka ranpli. Kisa terapi la panse sou fason pou balanse konsantrasyon ant defi ak fòs timoun nan?

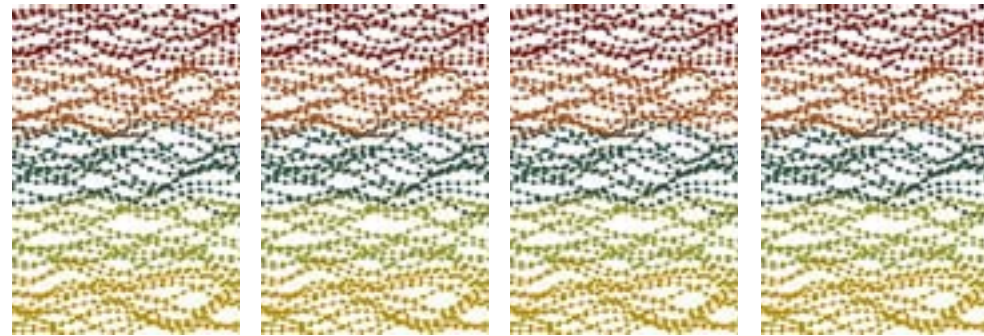
Ou ka gen plis lide ke w panse sou enfòmasyon ou vle mande yo. Sonje, ou kapab poze tout kesyon ou genyen yo. An reyalyte, li enpòtan pou jwenn tout enfòmasyon w bezwen yo pou pran yon desizyon kote ou santi w konfòtab.

Anfen, yon rapèl final sou enpòtan bon relasyon! Prete atansyon sou kijan w santi ou lè w ap rankontre avèk nenpòt terapi. Valè travay la soti nan fason ou santi w epi avèk konfyans ou genyen nan pwòp ekip ou.

Pou plis enfòmasyon, kontakte Fran Roznowski, 617-349-6485 oswa froznowski@cpsd.us oswa Amy Bamforth, 617-625-6600 x6966 oswa sflc@k12.somerville.ma.us.

Okenn Sa N Eseye Pa Mache: Kisa N dwe Fè Kounye a?

Enfòmasyon Sou Terapi Pou Fanmi Yo Ki Gen Timoun Piti



Lè jèn timoun yo ap konbat avèk pwoblèm konpòtman ak santiman, gen plizyè moun k ap travay avèk fanmi ki ka ede. Pwofesè yo, founisè oswa moun k ap bay swen pou timoun, ak direktè pwogram nan lekòl matènèl yo gen estrateji ak resous pou ede fanmi yo ak pou eseye entèvansyon nan sal klas yo.

Sepandan, malgre bon efò fanmi yo ak founisè swen pou timoun yo, kèk fwa plis èd nesèsè. Li ka petèt tan pou chache èd yon terapi.

Se Sou-Komite Sante Mantal/Edikasyon Espesyal 0-8 Cambridge, Konsèy ak "Early Childhood Advisory Council" Somerville ki te devlope bouklèt sa